



## Les collections d'Eugène Bourgeau déposées à l'Herbier de l'Université de Strasbourg (STR)

Michel Hoff, Mariette Andrès, Françoise Deluzarche,  
Gisèle Haan-Archipoff, Claudine Bertin-Charbonnier

### Herbier de l'Université de Strasbourg

Institut de Botanique  
28, rue Goethe  
F-67000 Strasbourg  
hoff@unistra.fr

**Résumé** : dans l'Herbier de l'Université de Strasbourg, trois boîtes dénommées « *Plantes d'Espagne et des Îles Canaries* » rassemblent 176 spécimens de E. Bourgeau. Dans l'Herbier général et dans plusieurs autres collections, plusieurs centaines d'autres spécimens de Bourgeau sont également déposés, dont 54 ont été analysés, provenant de plusieurs autres régions de collecte. Au total, 230 spécimens, représentant 203 espèces, sont présents dans cet Herbier. Cette collection a été analysée afin d'en préciser l'origine géographique et l'intérêt botanique. La liste des collections de Bourgeau est établie, avec les pays, les régions et les années de collecte.

**Mots-clés** : Herbier, Eugène Bourgeau, collection botanique, péninsule Ibérique.

**Abstract** : In the Strasbourg University Herbarium, three boxes named « *Plants of Spain and the Canary Islands* » contain 176 E. Bourgeau samples. In the general Herbarium and in several other collections, several hundreds more Bourgeau specimens have also been registered, 54 of which have been analysed. They come from various other regions of collection. All in all, 230 specimens, representing 203 species, are present in the Strasbourg Herbarium. This collection has been analysed in order to point out its geographic origin and botanical interest. The list of the Bourgeau collections is now drawn up, with countries, regions and years of collection.

**Keywords** : Herbarium, Eugène Bourgeau, Botanical collection, Iberian Peninsula.

## Introduction

L'Herbier de l'Université de Strasbourg comprend plus d'une centaine de collections particulières, en plus de ses deux collections principales, l'Herbier général et l'Herbier d'Alsace. Toutes ces collections font l'objet d'une analyse avec enregistrement des données inscrites sur les étiquettes dans une base de données et numérisation des spécimens les plus remarquables.

### 1. Biographie<sup>1</sup>

Eugène Bourgeau est né le 20 avril 1813 à Brizon, dans le département des Hautes-Alpes, fils de Jacques Bourgeau et de Françoise Missilier. Il est décédé en février 1877 à Paris. Son nom est parfois orthographié Bourgeaux.

Initié à la botanique par son père, E. Bourgeau a suivi les enseignements de botanique de Nicolas-Charles Seringe et Alexis Jordan à Lyon. En 1843, P.B. Webb l'emploie comme conservateur de son herbier et lui propose, en 1845 et 1846, de voyager aux îles Canaries. Ensuite, l'*Association botanique française d'exploration* l'emploie comme botaniste collecteur et E. Bourgeau voyage, pour cette association, mais aussi pour d'autres naturalistes en Espagne, dans le sud de la France, aux îles Canaries et en Algérie.

En 1857, à la demande de Sir William Jackson Hooker, qui le considérait comme « *the prince of botanical collectors* », E. Bourgeau participe à une expédition avec John Palliser (1817-1887) pour explorer les territoires britanniques situés dans l'actuel Canada entre les latitudes 45° et 50° Nord et les longitudes 100° et 115° Ouest, territoires qui vont des Grands Lacs au Saskatchewan. Bourgeau quitte le Canada en 1859.

Ensuite Edmond Boissier, botaniste suisse, lui demande d'explorer la Lycie en Asie mineure en 1860, puis les Alpes Pontiques dans l'actuelle Turquie. E. Bourgeau revient en Espagne en 1863-1864. Devenu « Attaché au Muséum national d'histoire naturelle » en 1865, Bourgeau va collecter au Mexique, avec l'Armée française, en 1865 et 1866. Enfin, en 1870, il explore l'île de Rhodes.

Au total, E. Bourgeau a récolté plus de 15 000 espèces différentes, dont de nombreuses nouvelles espèces décrites par Boissier, Webb, Cosson, Boott et Hooker.



Photo 1. Eugène Bourgeau (1813-1877)  
[<http://commons.wikimedia.org>]

<sup>1</sup> La biographie de E. Bourgeau est tirée de l'article de Marcel Raymond du « Dictionary of Canadian Biography » et de E. Cosson (1866).

## 2. Les collections botaniques de E. Bourgeau

La base de données de l'Herbier de l'Université de Harvard (HUH) nous indique les principaux lieux de dépôts des spécimens de E. Bourgeau :

- Les manuscrits et la collection principale sont déposés au Muséum national d'histoire naturelle (P), ainsi que les spécimens types.
- Les autres collections importantes sont à Genève (G) et à Kew (K). D'autres spécimens sont déposés dans les herbiers suivants : AL, AWH, BHU, BM, BPC, BUC, C, CGE, DN, DBN, DS, E, F, FI, GB, GE, GH, GOET, H, HEID, JE, K, LE, LY, LZ, M, MA, MANCH, MO, MPU, NCY, NTM, NY, OXF, PH, RO, S, TCD, TO, UC, US, W, WAG, WRSL. L'Herbier de Strasbourg (STR), n'est pas cité dans cette liste.

Au Muséum national d'histoire naturelle, plus de 4 800 spécimens de Bourgeau sont déposés. À Lyon, par exemple, 28 parts de Bourgeau sont présentes dans l'Herbier Rouy et sept parts dans l'Herbier Gandoger.

La base de Harvard indique également « *Collections widely distributed* ».

À Strasbourg, d'autres spécimens d'E. Bourgeau se trouvent dans l'Herbier général de l'Université de Strasbourg, dans l'herbier H. de Boissieu, dans l'herbier Giraudias, dans l'Herbarium Alex. Jullien, dans l'Herbier Mantz et dans l'Herbier Eugène Schlumberger.

Les principaux pays de collecte sont, d'après le site de Harvard University Herbaria (HUH) : « *Algeria, Armenia, Canada, Canary Islands, France, Italy, Mexico, Portugal, Spain* », auxquels il faudrait ajouter la Turquie et l'île de Rhodes.

## 3. Les autres collecteurs

Outre E. Bourgeau, trois autres collecteurs ont participé aux récoltes, Pedro del Campo, A. Guiaro et E. Revelière :

- Campo (Pedro del), Variantes : Del Campo (Pedro), Petrio, Année(s) de collecte : 1852-1857, Localité(s) de collecte : Espagne (Andalousie).
- Guirao y Navarro (Angel), Variante : Guiaro, 2/10/1817-5/6/1890, Année(s) de collecte : 1855, Localité(s) de collecte : Espagne (Murcia).
- Revelière (E.), Année(s) de collecte : 1853, Localité(s) de collecte : France (Maine-et-Loire).

## 4. Analyse des collections

### 4.1. Les spécimens d'herbiers

Les spécimens d'herbiers sont rangés dans des boîtes (45 x 28 x 16 cm). Chaque spécimen est dans une chemise grise 43 x 26,5 cm. Les spécimens ne sont pas fixés, mais posés sur une feuille blanc-crème de 42 x 26,5 cm. Il n'y a qu'un seul spécimen par chemise. Les étiquettes sont, pour la plupart, imprimées.

Sur les étiquettes de nombreuses informations sont disponibles :

- le nom E. Bourgeau, l'expédition avec le ou les pays et l'année ;
- une espèce avec un numéro d'ordre ;
- parfois, mais rarement, le protologue du taxon ;
- le nom ou l'abréviation du nom du déterminateur entre parenthèses ;
- une localité avec l'habitat ;
- le jour et le mois.

Sur les étiquettes manuscrites, les informations sont identiques. Certaines étiquettes sont de la main de E. Bourgeau, mais sur d'autres étiquettes, les informations ont été recopiées par d'autres personnes.

Les libellés des étiquettes des récoltes de Bourgeau permettent de rassembler les spécimens par expédition, région ou pays et par année de collecte. Afin d'en avoir une liste complète, les missions de E. Bourgeau ayant des spécimens à Strasbourg ont été complétées avec l'analyse des spécimens d'herbier déposés au Muséum national d'histoire naturelle.

- E. Bourgeau, *Plantae canarienses*, 1845 (7).
- E. Bourgeau, *Plantae canarienses*, 1846 (8).
- E. Bourgeau, *Pyrénées Espagnoles*, [1847] (16).
- E. Bourgeau, *Alpes de Savoie*, 1848 (1).
- E. Bourgeau, *Plantae Canarienses*, 1849 (1).
- E. Bourgeau, *Pl. d'Espagne*, 1849 (26).
- E. Bourgeau, *Pl. d'Espagne*, 1850 (27).
- E. Bourgeau, *Pl. diverses*, 1850 (1).
- E. Bourgeau, *Pl. d'Espagne*, 1851 (23).
- E. Bourgeau, *Pl. d'Espagne*, 1852 (9).
- E. Bourgeau, *Pl. d'Espagne*, 1853 (2).
- E. Bourgeau, *Pl. d'Espagne et de Portugal*, 1853 (15).
- E. Bourgeau, *Pl. diverses*, 1853 (2).
- E. Bourgeau, *Pl. d'Espagne*, 1854 (13).
- E. Bourgeau, *Pl. d'Espagne*, 1855 (2).
- E. Bourgeau, *Plantae canarienses (ex itinere secundo)* 1855 (6).
- E. Bourgeau, *Plantes d'Algérie*, 1856 (2).
- Récoltes au Canada et aux États-Unis en 1857-1859
- E. Bourgeau, *Plantae Lyciae*, 1860.
- E. Bourgeau, *Pl. d'Espagne*, 1861 (1).

<sup>2</sup> Muséum national d'histoire naturelle, Paris (France). Collection : Plantes vasculaires (P).  
<http://coldb.mnhn.fr/catalognumber/mnhn/p/p00268063>

<sup>3</sup> Nombre de spécimens déposés à Strasbourg (STR), s'il y a lieu.



- E. Bourgeau, Pl. des Alpes maritimes, 1861 (2).  
E. Bourgeau, Pl. Armeniaca, 1862 (6).  
E. Bourgeau, Pl. d'Espagne, 1863 (31).  
E. Bourgeau, Pl. d'Espagne, 1864 (2).  
E. Bourgeau, Plantes des Alpes de la Hte-Savoie, 1864.  
E. Bourgeau, Commission scientifique du Mexique, 1865-1866.  
E. Bourgeau, Pl. de la Savoie, 1868.  
E. Bourgeau, Plantes des Alpes de la Hte-Savoie, 1869.  
E. Bourgeau, Pl. d'Espagne, Baléares, 1869  
E. Bourgeau, Plantes de l'Île des Rhodes, 1870 (1).  
E. Bourgeau, Plantes de la Hte-Savoie, 1873.  
E. Bourgeau, Plantes de la Hte-Savoie, 1875.  
Pedro del Campo, Pl. de la Prov. de Grenade, distrib. par E. Bourgeau 1852 (3).  
E. Bourgeau, Pl. d'Espagne, s.d.  
E. Bourgeau, Plantae canarienses, s.d. (1).  
[Herbier L. Giraudias], Flora hispanica (2).

25 spécimens ne sont pas rattachés à une collection.

#### 4.2. Les années de collectes

Les principales récoltes déposées à Strasbourg datent des années 1847-1854.

- 1845 (7)  
1846 (7)  
1847 (16)  
1849 (26)  
1850 (31)  
1851 (25)  
1852 (14)  
1853 (18)  
1854 (14)  
1855 (1)  
1863 (14)  
1864 (2)

Sans date (2)

#### 4.3. L'origine géographique des spécimens

Les collections viennent essentiellement de l'est et du sud (Andalousie, Levant) et du centre de l'Espagne (Castille), ainsi que du sud du Portugal (Faro). Peu de collectes ont été faites au nord-ouest (Pays basque), en Catalogne et dans les Pyrénées.

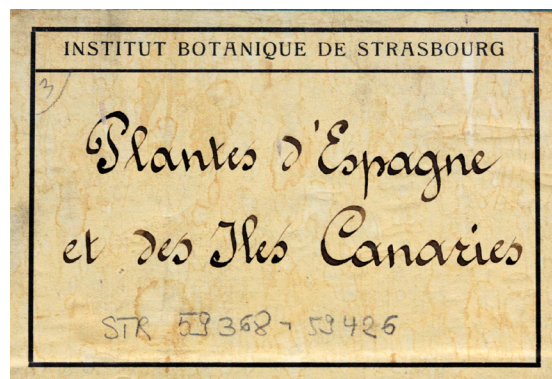
##### Espagne (154)

##### Andalousie (47)

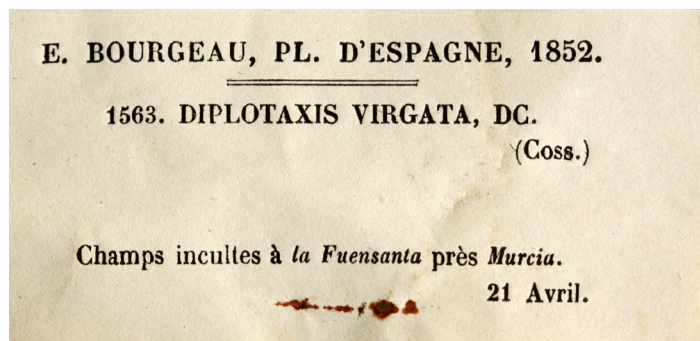
- Almeria (3)  
Cadiz (21)  
Granada (11)  
Jaen (2)  
Malaga (2)



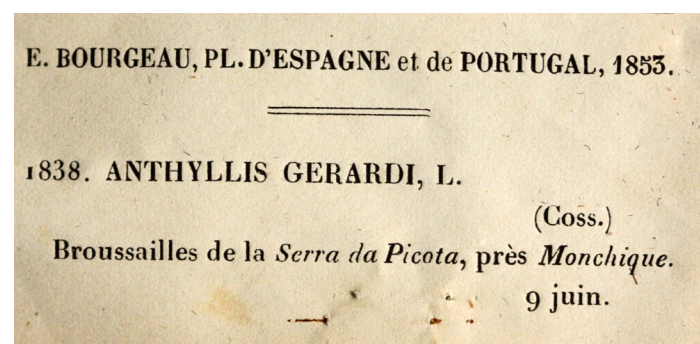
Castilla – La Mancha - Ciudad Real, Campo de Criptano  
[Espagne, Direccion General del Turismo, Huecograbado Arte, Bilbao, 128 p.]



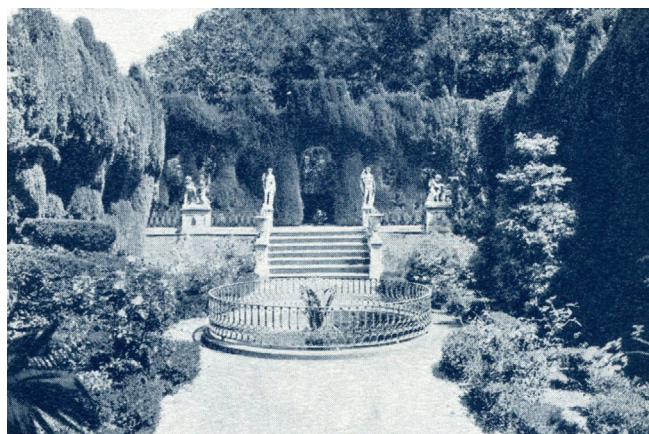
Les étiquettes des boîtes de la collection Bourgeau



Étiquette Plantes d'Espagne, 1852



Étiquette Plantes d'Espagne et du Portugal, 1853



Levant – Valence, jardin  
[Raimond, G., 1937. L'Espagne. Fernand Nathan, Editeur. : 160 p.]



## Aragon (2)

Huesca (1)

## Canaries (15)

Fuerteventura (1)

La Palma (3)

Tenerife (8)

## Catalogne (10)

Barcelona (4)

Gerona (5)

Lérida (1)

## Estremadure (6)

Caceres (6)

## Levant (23)

Murcia (17)

Valencia (5)

## Nouvelle-Castille, Castilla-La Mancha (39)

Albaceta (20)

Madrid (10)

Toledo (3)

## Pays-basque (2)

Asturies (2)

## Vieille-Castille (7)

Avila (6)

## Portugal (18)

Faro (18)

## Andorre (3)

## France (1)

Midi-Pyrénées (1)

## Autres régions et pays

Algérie

Asie Mineure : Arménie - Turquie

Grèce

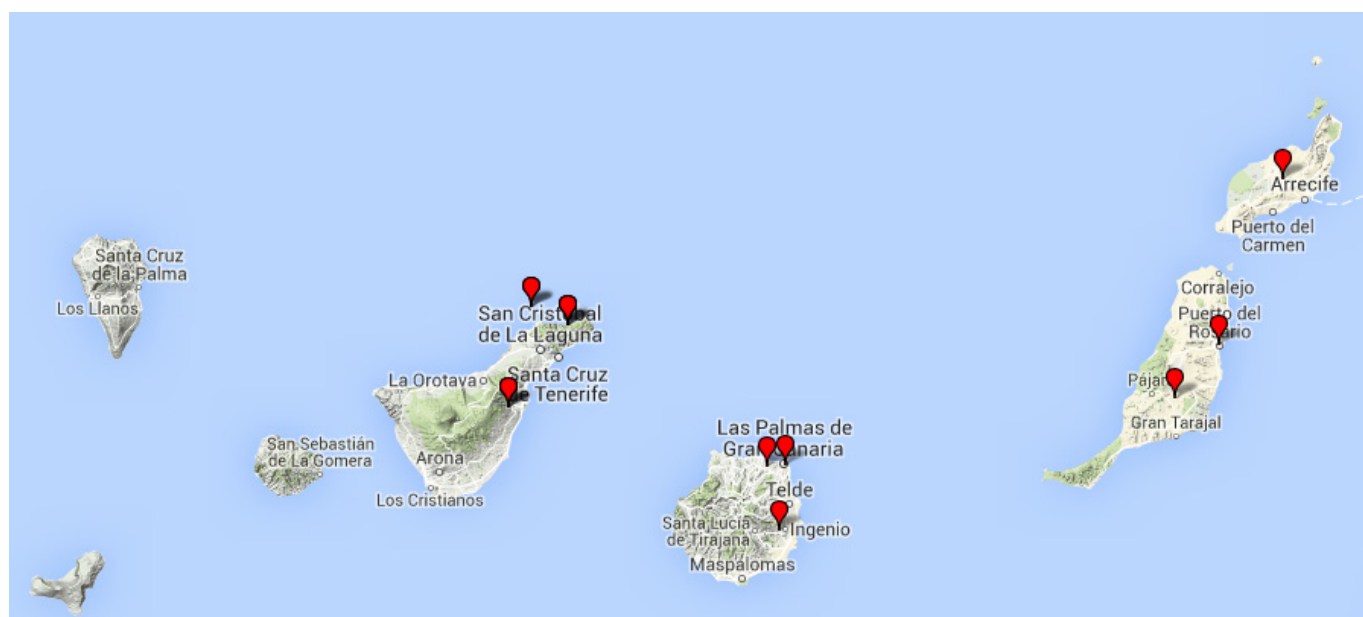
Mexique



Levant - Valence, une barraca  
[Espagne, Dirección General del Turismo,  
Huecograbado Arte, Bilbao, 128 p.]

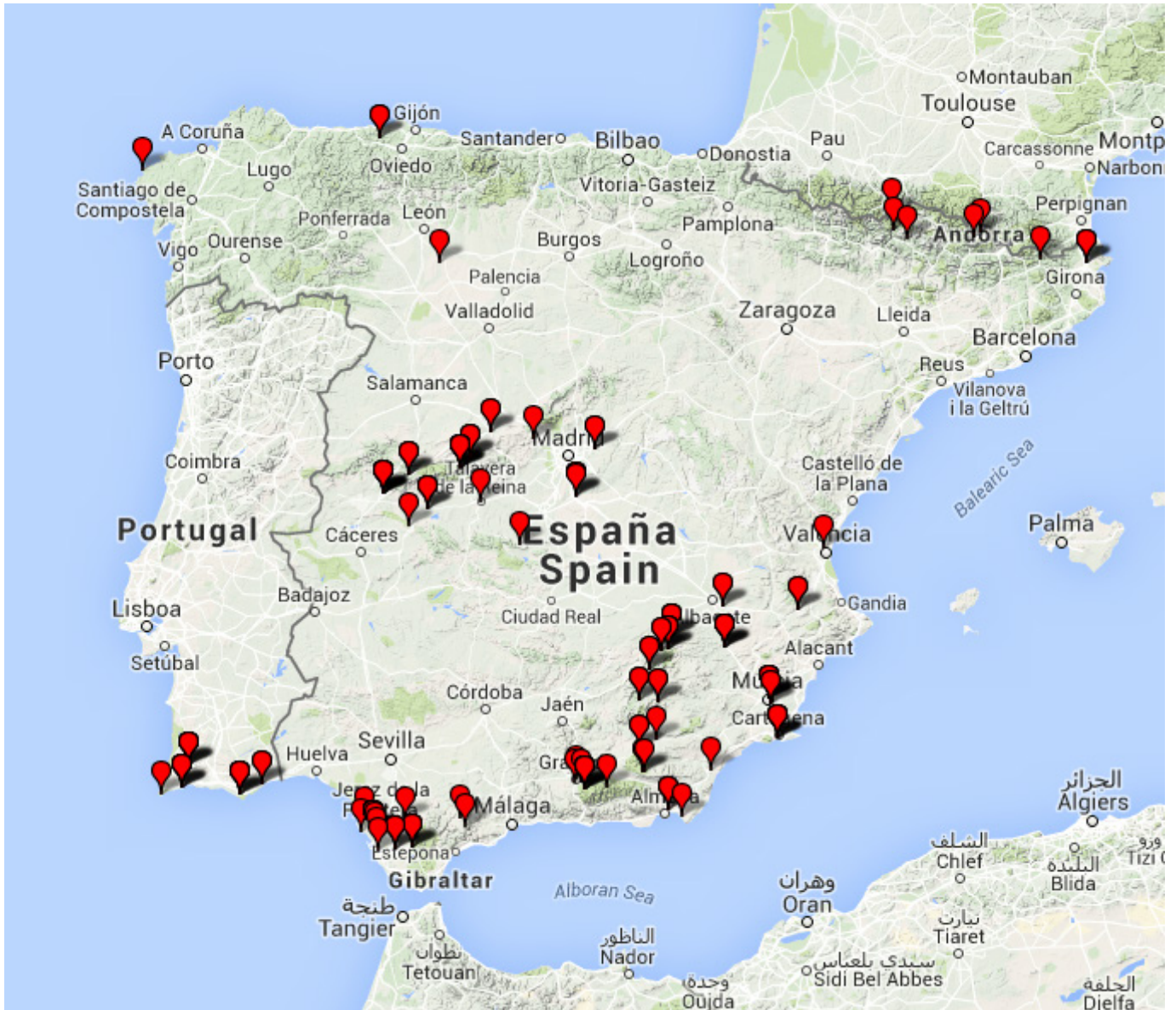


Vieille-Castille - Avila - Porte Saint Vincent  
[OORTHUYS C. & SCHIEBERLE B., Voici Madrid et ses environs.  
Flammarion, 96 p.]



Les collectes aux îles Canaries. [© Google]





Les collectes en Espagne et au Portugal. [© Google]



Les collectes en Asie mineure. [© Google]

ALGLOGIE  
MYCOLOGIE

BRYOLOGIE  
LICHÉNLOGIE

PTÉRIDOLOGIE

PHANÉROGAMIE

SORTIES  
SESSIONS

PHYTOSOCIOLOGIE

DIVERS

HOMMAGES

## 5. Analyse des collections

### 5.1. Origine taxonomique

Les spécimens récoltés appartiennent à 45 familles différentes, avec plus de dix spécimens pour les Apiaceae, les Asteraceae, les Brassicaceae, les Cistaceae et les Fabaceae. Le nombre de spécimens récoltés correspond globalement à l'importance de ces familles en région méditerranéenne. Le référentiel pour la nomenclature est *The Plant List*.

Alliaceae (3)	Linaceae (1)
Amaranthaceae (3)	Orchidaceae (2)
Amaryllidaceae (1)	Paeoniaceae (1)
<b>Apiaceae (10)</b>	Papaveraceae (4)
Apocynaceae (1)	Plantaginaceae (3)
Asclepiadaceae (1)	Plumbaginaceae (2)
Asphodelaceae (1)	Poaceae (4)
<b>Asteraceae (37)</b>	Polygonaceae (1)
Boraginaceae (5)	Primulaceae (2)
<b>Brassicaceae (11)</b>	Ranunculaceae (7)
Campanulaceae (3)	Resedaceae (2)
Caryophyllaceae (4)	Rosaceae (2)
Chenopodiaceae (1)	Rubiaceae (3)
<b>Cistaceae (11)</b>	Santalaceae (1)
Crassulaceae (2)	Saxifragaceae (1)
Cyperaceae (4)	Scrophulariaceae (7)
Dipsacaceae (1)	Solanaceae (1)
Euphorbiaceae (1)	Tamaricaceae (1)
<b>Fabaceae (14)</b>	Thymelaeaceae (1)
Gentianaceae (1)	Valerianaceae (1)
Iridaceae (1)	Viscaceae (1)
Juncaceae (3)	Zannichelliaceae (2)
Lamiaceae (7)	

### 5.2. Quelques spécimens

De très nombreuses récoltes de Bourgeau sont des espèces nouvelles. La recherche des types, surtout des isotypes, des syntypes et des lectotypes, est une priorité pour tous les herbiers. La plupart des holotypes sont au Muséum national d'histoire naturelle. D'autres spécimens sont remarquables, car il s'agit souvent de localités nouvelles pour des espèces, notamment dans le Proche et le Moyen-Orient.

- *Aeonium virgineum* Webb ex Christ, *Bot. Jahrb. Syst.* 9 : 111 (1888).  
= *Aeonium canariense* var. *virgineum* (Webb ex Christ) H.Y. Liu, *NMNS Taiwan Special Publ.* 3 : 60 (1989).  
[Espagne, Canaries], île de Gran Canaria, Valleseco, Barranco de la Virgen, 26/04/1855, E. Bourgeau *Plantae canarienses ex itinere secundo* (Isolectotype : STR-51410)
- *Arenaria tetraquetra* var. *granatensis* Boiss., *Elenchus Plantarum Novarum* : 22 (1838).  
= *Arenaria tetraquetra* subsp. *amabilis* (Bory) H. Lindb., *Acta Soc. Sci. Fenn.*, 1 (2) : 45 (1932).  
[Espagne, Andalousie, Jaén], Cazorla, Sierra de Segura, [Las Banderillas] Sommet, 12/07/1850, E. Bourgeau, Pl. d'Espagne, 1850, STR-59414
- *Campanula denticulata* Boiss. & A. Huet, *Diagn. Pl. Orient. II*, 3 : 107 (1856).  
= *Campanula betulifolia* K. Koch, *Linnaea* 23 : 635 (1850).  
[Arménie], In fissuris rupinum prope Baibout, 19/06/1862, E. Bourgeau - Pl. Armeniaceae - 1862, STR-51889.
- *Euphorbia armena* Boiss., *Prodr.* 15 (2) : 1268 (1866).  
[Turquie], Arménie, Rochers dans la vallée près de Baibout, 20/06/1862, E. Bourgeau, plantes Armeniaceae 1862 (Syntype : STR-54909).
- *Hasselquistia lanata* Boiss., *Ann. Sci. Nat., Bot. III*, 1 : 347 (1844).  
[Arménie, Vayots Dzor], Elmalu, Khndzorut, 17/05/1860, E. Bourgeau. STR-53325
- *Helichrysum serotinum* (DC.) Boiss., *Voy. Bot. Midi Esp.* 3 : 727 (1840).  
= *Helichrysum italicum* subsp. *serotinum* (Boiss.) P. Fourn., *Quatre Fl. Fr.* : 952 (1939).  
[Espagne, Castille-et-León, Avila], Hoyoquesero, 30/07/1863, E. Bourgeau, Pl. d'Espagne, 1863, STR-59291.
- *Hieracium castellanum* Boiss. & Reut. *Biblioth. Universelle Genève* 38 : 212 (1842).  
= *Pilosella castellana* (Boiss. & Reut.) F.W. Schultz et Sch. Bip., *Flora* 45 : 425 (1862).  
[Espagne, Castille-et-León, Avila], Hoyoquesero, Avila. 07/1863, E. Bourgeau. (Herbier E. Mantz)
- *Lonicera implexa* Aiton subsp. *splendida* (Boiss.) O. Bolòs *et al.*, *Fl. Manual Paisos Catalans* : 1214 (1990).  
= *Lonicera splendida* Boiss., *Elenchus Pl. Nov.* : 54 (1838).  
[Espagne, Andalousie, Grenade], Sierra Nevada, San Geronimo, 8/08/1852, P. Del Campo in Herb. Bourgeau, Pl de la prov. de Grenade, distrib. par E. Bourgeau, 1852 et Comptoir d'Echanges de Strasbourg, STR-31212.
- *Lotus salzmännii* Boiss. & Reut., *Pugill. Pl. Nov.* : 37 (1852).  
= *Lotus creticus* L., *Species Plantarum*, 2 : 775 (1753).  
[Portugal, Algarve ou Faro], Lagos, 28/05/1853, Herbier Giraudias in Herbier Bourgeau, STR-59310.
- *Ononis cephalotes* Boiss., *Elenchus Plantarum Novarum* : 33 (1838).  
[Espagne, Andalousie, Grenade], Sierra Nevada, région sous-alpine dans la gorge du Trevenque, 04/06/1852, P. del Campo, Pl de la prov. de Grenade, 1852, Distrib. par E. Bourgeau et Comptoir d'Echanges de Strasbourg, STR-51286



- *Tordylium pestalozzae* Boiss., *Diagn. Pl. Orient.* 10 : 45 (1849).  
[Turquie], Asalia, Antalya, 1860, E. Bourgeau, STR-53334.
- *Vicia cirrhosa* C. Sm. ex Webb & Berthel., *Histoire Naturelle des Îles Canaries* 2: 103. (1842)  
[Espagne, Canaries, île de Tenerife], Tenerife, Guimar, 3/1845, E. Bourgeau *Plantae canarienses*, STR-31543
- *Viscum laxum* Boiss. & Reut., *Diagn. Pl. Nov. Hisp.* : 16 (1842).  
= *Viscum album* subsp. *austriacum* (Wiesb.) Vollm., *Fl. Bayern* : 212 (1914).  
[Espagne, Andalousie, Grenade], Baza, Sierra de Baza, 21/05/1851, E. Bourgeau, Pl. d'Espagne, 1851, STR-59422

## Conclusion

Eugène Bourgeau a été l'un des principaux collecteurs de plantes du Bassin méditerranéen et du Proche-Orient au milieu du XIX<sup>e</sup> siècle, mais également des Alpes et notamment de la Haute-Savoie, du Canada et du Mexique. Ses très nombreux spécimens ont été récoltés lors de missions annuelles et ont été distribués dans de nombreux herbiers institutionnels ainsi que dans des collections privées. Il serait utile de rassembler l'ensemble des informations concernant les spécimens de Bourgeau dans un fichier centralisé afin de faciliter la saisie des étiquettes d'herbier dans les différentes institutions et collections, et ainsi d'éviter les inévitables erreurs de dates et de localisation. Ce fichier permettra aussi de préciser les itinéraires de collecte.

## Remerciements

Les auteurs remercient Mme Sylvie Serve, Herbier du Muséum de Chambéry, Société d'histoire naturelle de la Savoie, pour la relecture et les compléments apportés.

## Bibliographie

- André E., 1877 - « Nécrologie », *L'illustration horticole* (Ghent) **XXIV** : 71–72.
- Cosson E., 1866 - Notice sur les voyages et collections botaniques de M. Eugène. *Bull. Soc. Bot. France* **XIII** : I–lvii.
- Hooker W.J., 1859 - *Statice bourgiaei*, Bourgeau's Statice, Tab-5153, *Curtis's Botanical Magazine* (London), **LXXXV**.
- Muséum national d'histoire naturelle, Paris (France). Collection : Plantes vasculaires (P). <http://coldb.mnhn.fr>
- Raymond M., 1957 - Bourgeau en Amérique du Nord, *Les botanistes français en Amérique du Nord avant 1850* (Colloques internationaux du Centre national de la recherche scientifique, LXIII, Paris, 1957) : 189–192.
- Raymond M., 1972 - **BOURGEAUX (Bourgeau), EUGÈNE**, botanical collector <http://www.biographi.ca>
- The Plant List : <http://www.theplantlist.org>

## Illustrations

- Espagne*, s.d. - Direccion General del Turismo, Huecograbado Arte, Bilbao (Espagne), 128 p.
- Oorthuys, C. & Schierbeek, B., s.d. - *Voici Madrid et ses environs*. Coll. Contacts avec le Monde, Flammarion, 96 p.

**Note** : L'ensemble des données concernant les spécimens E. Bourgeau déposés à l'Herbier de Strasbourg est disponible sous tableur.

## Annexes

- Annexe 1 : Spécimens de E. Bougeau
- Annexe 2 : Liste des espèces collectées
- Annexe 3 : Principaux types d'étiquettes de E. Bourgeau

## Annexe 1. Spécimens de E. Bourgeau



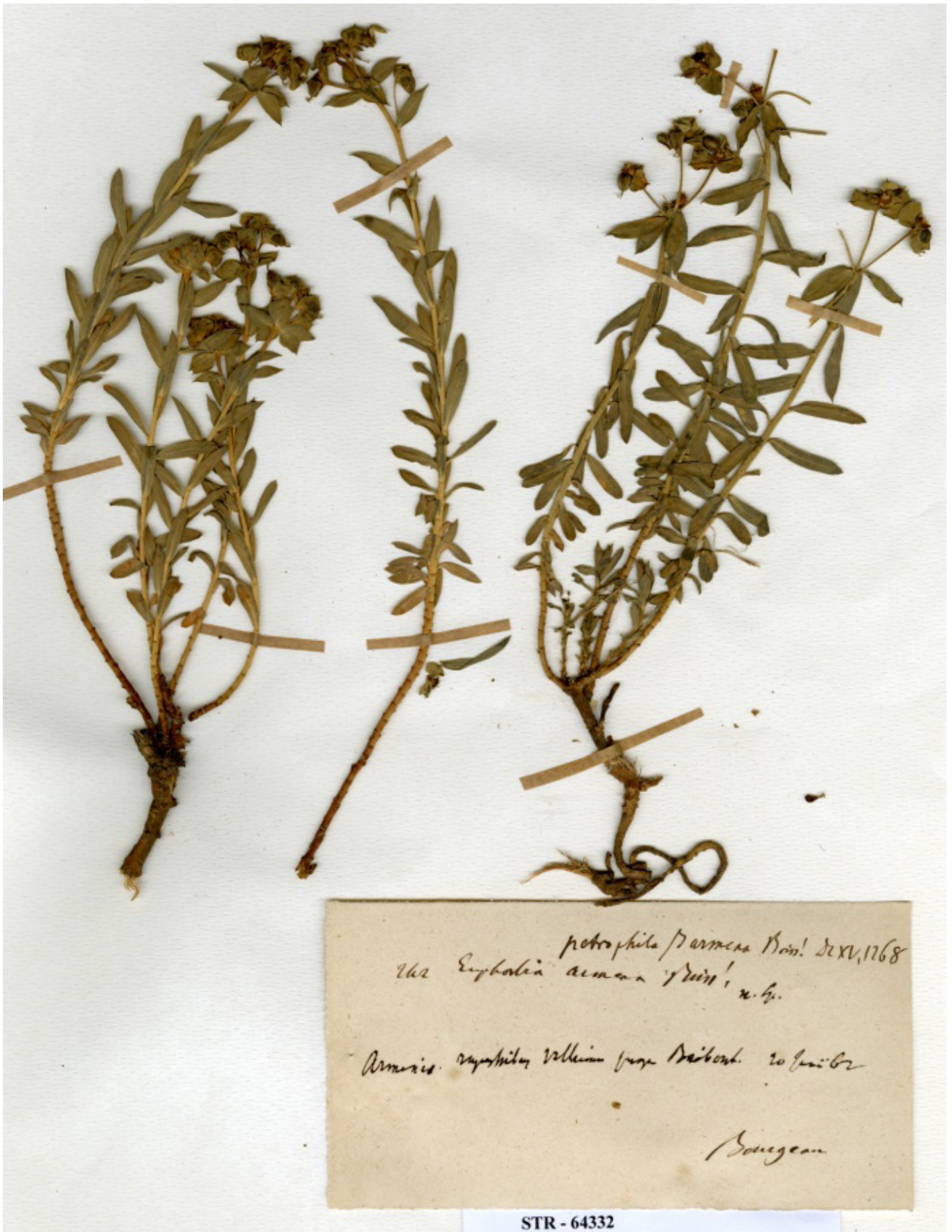
*Arenaria tetraquetra* subsp. *amabilis* (Bory) H. Lindb.





*Campanula betulifolia* K. Koch





*petrophila* / *armena* Boiss! de XV, 1268  
242 *Euphorbia armena* Boiss! n. sp.

*Armenia. supradicta* Villiers (proq. Naitoub. 20 Juin 62

Bourgeau

STR - 64332

*Euphorbia armena* Boiss.





*Hasselquistia lanata* Boiss.





*Helichrysum serotinum* (DC.) Boiss.





*Lonicera splendida* Boiss.



*Lotus salzmannii* Boiss. & Reut.

ALGLOGIE  
MYCOLOGIE

BRYOLOGIE  
LICHÉNLOGIE

PTÉRIDOLOGIE

PHANÉROGAMIE

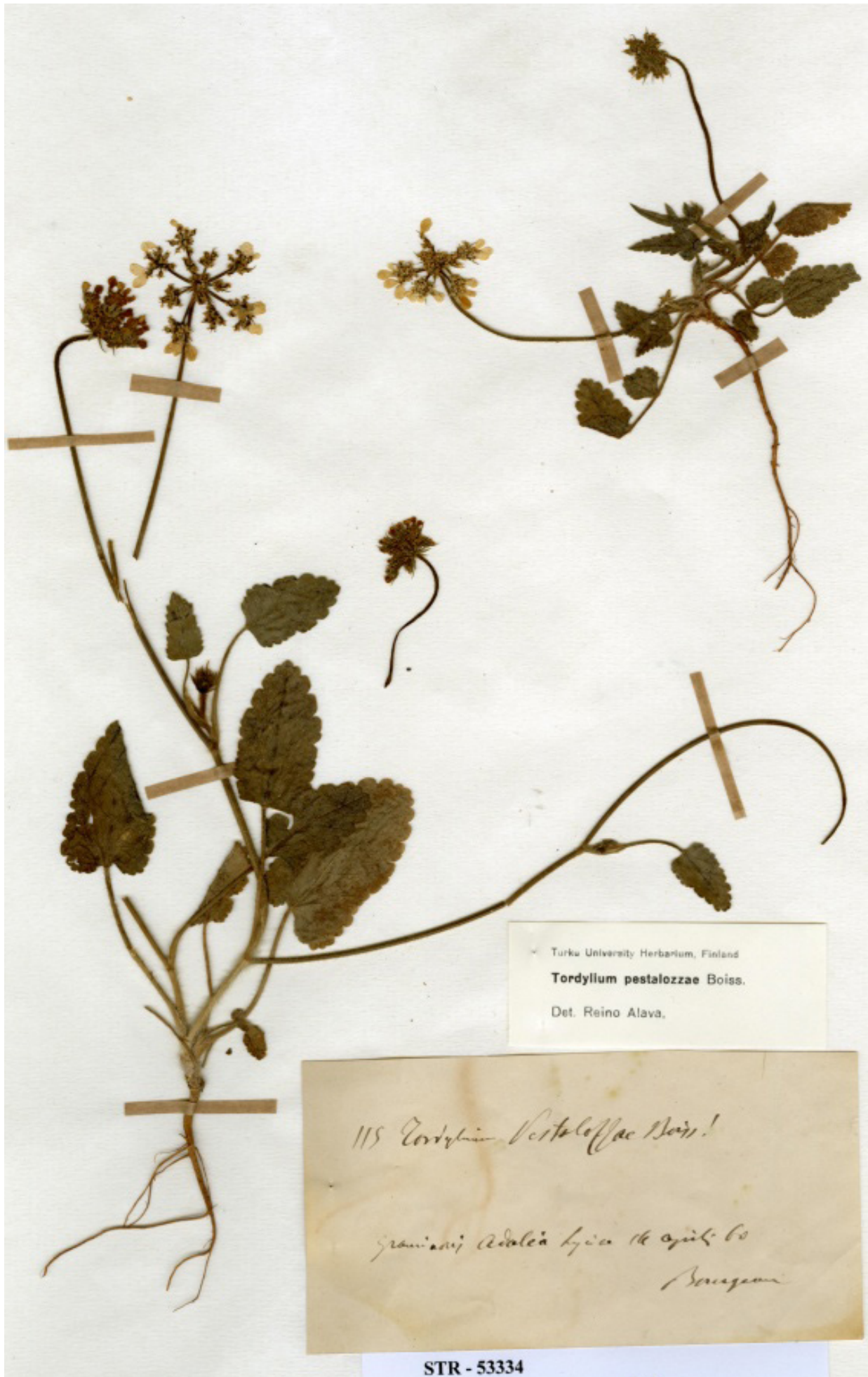
SORTIES  
SESSIONS

PHYTOSOCIOLOGIE

DIVERS

HOMMAGES





STR - 53334  
*Tordylium pestalozzae* Boiss.





*Ononis cephalotes* Boiss.

COMPTOIR RECHANGE  
DE STRASBOURG  
PEDRO DEL CAMPO, PL. de la prov. de GRENADE, 1852.  
Distrib. par E. BOURGÉAU.  
25. ONONIS CEPHALOTES, Boiss. voy. t. 47.  
(Coss.)  
Sierra Nevada, région sous-alpine dans la gorge  
du Trevenque.  
4 juin.  
STR - 51286





*Ononis cephalotes* Boiss.





*Vicia cirrhosa* C. Sm. ex Webb. & Berthel.





*Viscum laxum* Boiss. & Reut.

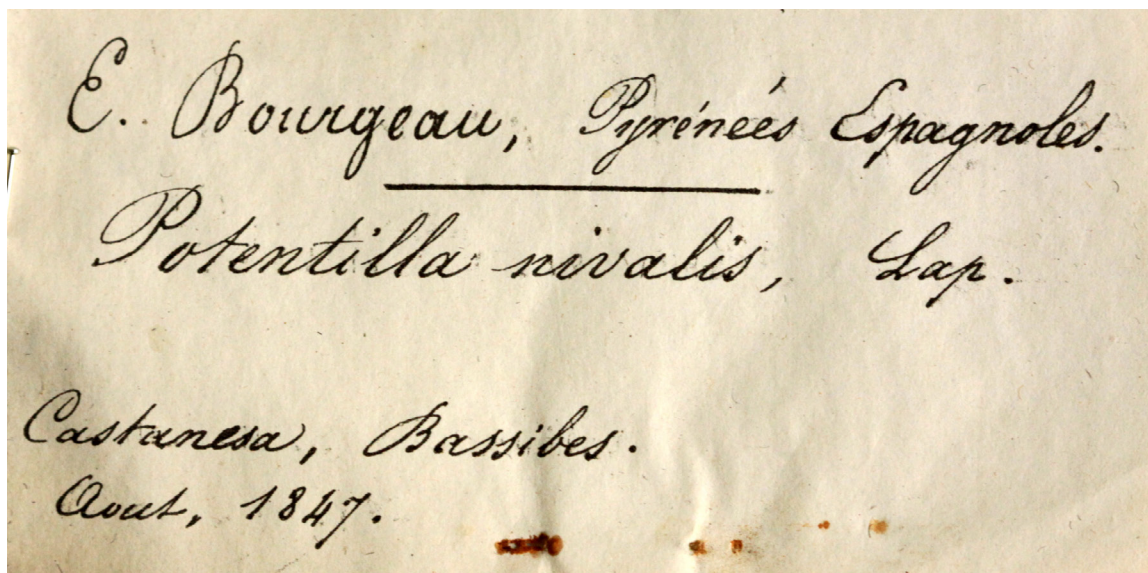
## Annexe 2. Liste des espèces collectées

- Achillea odorata* L.  
*Adonis flammea* Jacq.  
*Aegilops ovata* L.  
*Aegilops triuncialis* L.  
*Aeonium urbicum* (C. Sm. ex Hornem.) Webb & Berthel.  
*Aeonium canariensis* var *virgineum* (Webb ex H. Christ) H.Y. Liu  
*Allium ampeloprasum* L.  
*Allium chamaemoly* L.  
*Allium sphaerocephalum* L.  
*Althenia filiformis* Petit  
*Alyssum serpyllifolium* (L.) Willd.  
*Amaranthus hybridus* L.  
*Ammoides pusilla* (Brot.) Breistr.  
*Anabasis articulata* (Forssk.) Moq.  
*Anacyclus clavatus* (Desf.) Pers.  
*Anarrhinum bellidifolium* (L.) Willd.  
*Androsace helvetica* (L.) All.  
*Andryala integrifolia* L.  
*Antennaria carpatica* (Wahlenb.) Hook.  
*Anthemis arvensis* L.  
*Arabis nova* Vill.  
*Arenaria grandiflora* L.  
*Arenaria montana* L.  
*Arenaria tetraquetra* subsp. *amabilis* (Bory) H. Lindb.  
*Artemisia barrelieri* Besser  
*Asperula aristata* L.f.  
*Asphodelus fistulosus* L.  
*Asplenium lanceolatum* Huds.  
*Asplenium marinum* L.  
*Astragalus monspessulanus* L.  
*Astragalus sesameus* L.  
*Bartsia trixago* L.  
*Beta vulgaris* L.  
*Bifora testiculata* (L.) Spreng.  
*Bombycilaena erecta* (L.) Smoljan.  
*Bupleurum frutescens* L.  
*Bupleurum veronense* Turra  
*Campanula betulifolia* K. Koch  
*Campanula involucreta* Aucher ex A. DC.  
*Campanula mollis* L.  
*Carex hordeistichos* Vill.  
*Carthamus carduncellus* L.  
*Caucalis platycarpus* L.  
*Centaurea alba* L.  
*Centaurea aspera* L.  
*Centaurea granatensis* Boiss.  
*Centaurea melitensis* L.  
*Centaurium erythraea* subsp. *grandiflorum* (Pers.) Melderis  
*Chaenorhinum origanifolium* (L.) Kostel.  
*Chaerophyllum hirsutum* L.  
*Chamaemelum nobile* All.  
*Cirsium pyrenaicum* (Jacq.) All.  
*Cistus clusii* Dunal  
*Cistus crispus* L.  
*Cistus populifolius* L.  
*Cistus salviifolius* L.  
*Coleostephus myconis* (L.) Cass.  
*Colutea arborescens* L.  
*Crepis vesicaria* subsp. *taraxacifolia* (Thuill.) Thell.  
*Cruciata glabra* (L.) Opiz  
*Cyanus triumfettii* subsp. *axillaris* (Willd.) Á. Löve & D. Löve  
*Cynoglossum dioscoridis* Vill.  
*Cynomorium coccineum* L.  
*Cyperus rotundus* L.  
*Cytisus supranubius* (L.f.) Kuntze  
*Dactylorhiza incarnata* (L.) Soó  
*Daphne gnidium* L.  
*Daucus muricatus* L.  
*Delphinium staphisagria* L.  
*Digitalis canariensis* Loudon  
*Digitalis isabelliana* (Webb & Berthel.) Lindinger  
*Diploxys virgata* (Cav.) DC.  
*Doronicum glaciale* (Wulfen) Nyman  
*Dorycnium graecum* (L.) Ser.  
*Dorycnopsis gerardii* (L.) Boiss.  
*Dysphania ambrosioides* (L.) Mosyakin & Clemants  
*Echinops ritro* L.  
*Echium plantagineum* L.  
*Erica arborea* L.  
*Erucastrum nasturtiifolium* (Poir.) O.E. Schulz  
*Euphorbia armena* Boiss.  
*Euphorbia exigua* L.  
*Fumaria bastardii* Boreau  
*Fumaria parviflora* Lam.  
*Glandora prostrata* (Loisel.) D.C. Thomas  
*Halogeton sativus* (L.) Moq.  
*Hasselquistia lanata* Boiss.  
*Hedypnois cretica* (L.) Willd.  
*Hedypnois rhagadioloides* (L.) Willd.  
*Helianthemum hirtum* (L.) Mill.  
*Helianthemum ledifolium* (L.) Mill.  
*Helianthemum penicillatum* Thibaud ex Dunal  
*Helianthemum salicifolium* (L.) Mill.  
*Helianthemum squamatum* (L.) Dum.Cours.  
*Helianthemum violaceum* (Cav.) Pers.  
*Helichrysum italicum* subsp. *serotinum* (Boiss.) P. Fourn.  
*Helichrysum stoechas* (L.) Moench  
*Hieracium castellanum* Boiss. & Reuter  
*Hornungia procumbens* (L.) Hayek  
*Hyoscyamus albus* L.  
*Hypecoum procumbens* L.  
*Iris latifolia* (Mill.) Voss  
*Jacobaea adonidifolia* (Loisel.) Mérat  
*Juncus squarrosus* L.  
*Juncus trifidus* L.  
*Jurinea bocconii* (Guss.) DC.  
*Jurinea humilis* (Desf.) DC.  
*Lagoecia cuminoideus* L.  
*Lathyrus tingitanus* L.  
*Launaea spinosa* (Forssk.) Kuntze  
*Lavandula canariensis* (L.) Mill. subsp. *canariensis*  
*Lepidium subulatum* L.  
*Leucanthemopsis pectinata* (L.) G. López & C.E. Jarvis  
*Limonium delicatulum* (Girard) Kuntze  
*Lobelia urens* L.  
*Lotus creticus* L.  
*Luzula pediformis* (Chaix) DC.  
*Lysimachia ephemerum* L.  
*Mantisalca salmantica* (L.) Briq. & Cavill.  
*Matthiola fruticulosa* (L.) Maire  
*Microlonchus clusii* Spach  
*Myriolimon ferulaceum* (L.) Lledó, Erben & M.B. Crespo  
*Neostema apulum* (L.) I.M. Johnst.  
*Nerium oleander* L.  
*Nigella hispanica* L.  
*Nigella hispanica* var. *parviflora* Coss.  
*Notobasis syriaca* Cass.  
*Onobrychis conferta* (Desf.) Desv.  
*Onobrychis saxatilis* (L.) Lam.  
*Ornithopus compressus* L.  
*Osyris alba* L.  
*Paeonia peregrina* Mill.  
*Pentaglottis sempervirens* (L.) Tausch ex L.H. Bailey  
*Phagnalon saxatile* (L.) Cass.  
*Phelypaea arenaria* (Borkh.) Walp.  
*Phelypaea ramosa* (L.) C.A. Mey.  
*Phlomis lychnitis* L.  
*Plantago albicans* L.  
*Plantago amplexicaulis* Cav.  
*Plantago arenaria* Waldst. & Kit.  
*Platycapnos spicatus* (L.) Bernh.  
*Polygonum maritimum* L.  
*Potentilla nivalis* Lapeyr.  
*Pulicaria sicula* (L.) Moris  
*Pycreus flavidus* (Retz.) T. Koyama  
*Pyrethrum myconis* (L.) Moench  
*Ranunculus aquatilis* L.  
*Ranunculus chaerophyllos* L.  
*Rapistrum rugosum* (L.) All.  
*Reichardia tingitana* (L.) Roth  
*Reseda lutea* L.  
*Rhamnus crenulata* Aiton  
*Rosa canina* L.

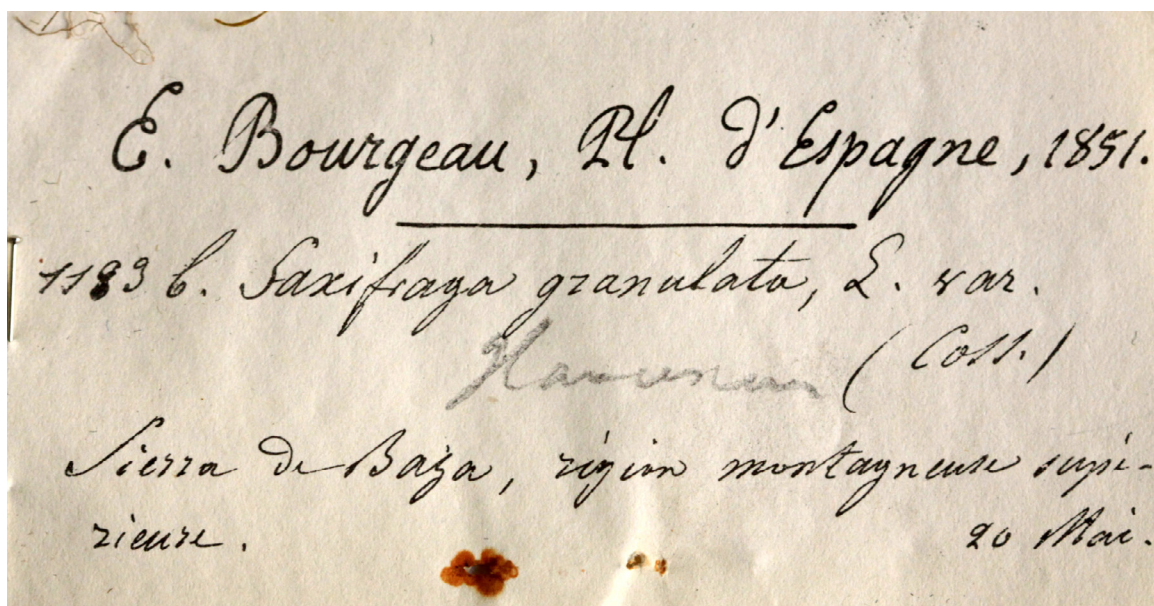


<p><i>Rosa tomentosa</i> Sm.  <i>Rubia peregrina</i> L.  <i>Salvia broussonetii</i> Benth.  <i>Salvia sclarea</i> L.  <i>Salvia sclareoides</i> Brot.  <i>Salvia verticillata</i> L.  <i>Santolina pectinata</i> Lag.  <i>Santolina villosa</i> Mill.  <i>Saxifraga granulata</i> L.  <i>Saxifraga stellaris</i> L.  <i>Scabiosa monspeliensis</i> Jacq.  <i>Scandix pecten-veneris</i> L.  <i>Scirpoides holoschoenus</i> (L.) Soják  <i>Scolymus hispanicus</i> L.  <i>Scrophularia herminii</i> Hoffmanns. &amp; Link  <i>Scrophularia sambucifolia</i> L.  <i>Sedum amplexicaule</i> DC.  <i>Sedum dasyphyllum</i> L.  <i>Senecio sylvaticus</i> L.  <i>Sesamoides purpurascens</i> (L.) G. López  <i>Sibthorpia europaea</i> L.  <i>Sinapis alba</i> subsp. <i>dissecta</i> (Lag.) Simonk.  <i>Sisymbrium austriacum</i> subsp. <i>hispanicum</i> (Jacq.) P.W. Ball &amp; Heywood  <i>Sisymbrium crassifolium</i> Cav.</p>	<p><i>Solidago virgaurea</i> L.  <i>Sonchus oleraceus</i> (L.) L.  <i>Spergularia media</i> (L.) C. Presl  <i>Spiranthes aestivalis</i> (Poir.) Rich.  <i>Stachys germanica</i> L.  <i>Stachys ocymastrum</i> (L.) Briq.  <i>Stipa capensis</i> Thunb.  <i>Stipa parviflora</i> Desf.  <i>Tamarix africana</i> Poir.  <i>Teucrium polium</i> L.  <i>Teucrium pyrenaicum</i> L.  <i>Thymus tomentosus</i> Willd  <i>Thymus zugis</i> L.  <i>Tordylium pestalozzae</i> Boiss.  <i>Trifolium occidentale</i> Coombe  <i>Turgenia latifolia</i> Hoffm.  <i>Typha minima</i> Funck  <i>Valerianella eriocarpa</i> Desv.  <i>Verbascum sinuatum</i> L.  <i>Vicia cirrhosa</i> Webb &amp; Berthel.  <i>Vicia pyrenaica</i> Pourr.  <i>Vicia villosa</i> Roth.  <i>Vincetoxicum nigrum</i> Moench  <i>Viscum album</i> subsp. <i>austriacum</i> (Wiesb.) Vollm.  <i>Zannichellia palustris</i> L.</p>
---	---

### Annexe 3. Principaux types d'étiquettes de E. Bourgeau

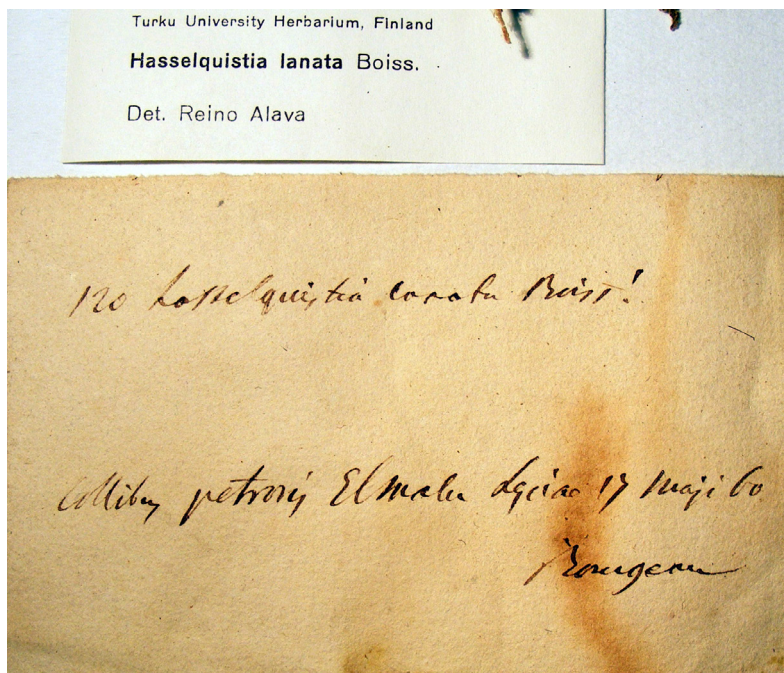


Étiquette Pyrénées espagnoles, 1847

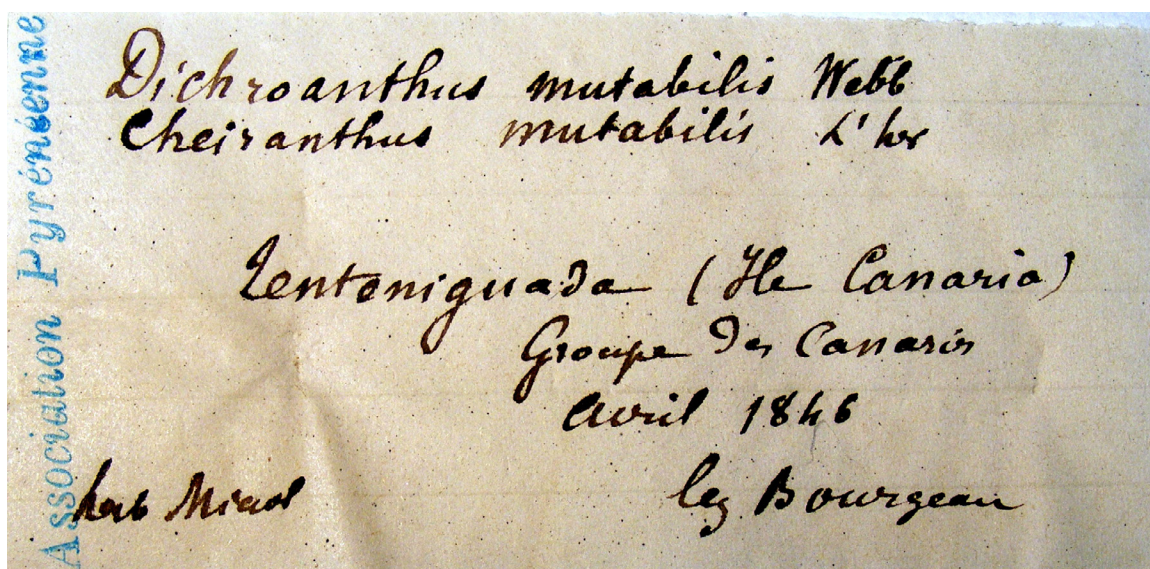


Étiquette Plantes d'Espagne, 1851

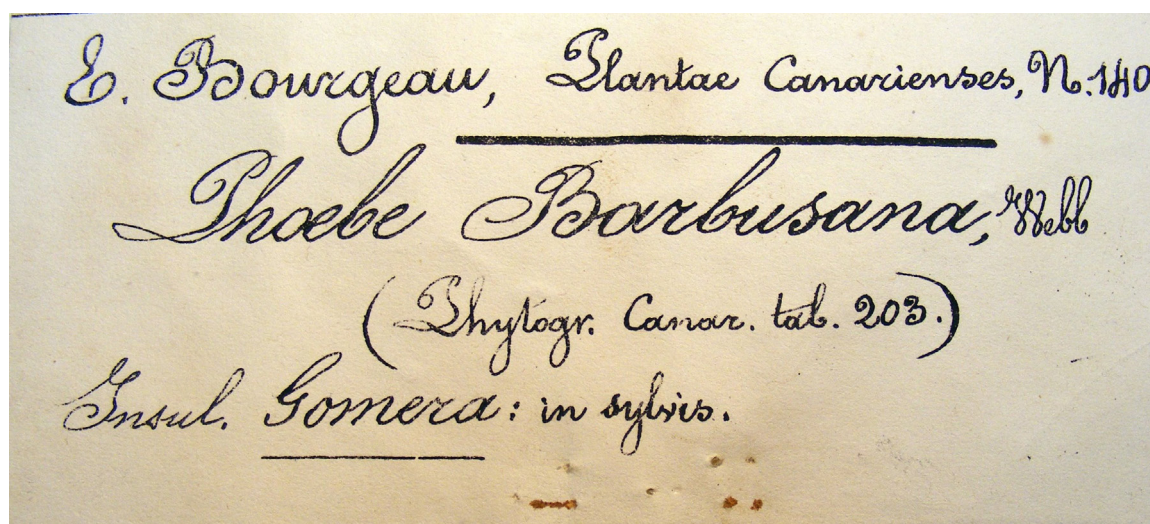




Étiquette autographe



Étiquette dans l'Herbier Miciol



Étiquette *Plantae Canarienses*, s.d.



E. BOURGEOU, PL. CANARIENSES (ex itinere secundo) 1855.

1360. SAMBUCUS PALMENSIS Link. — Phyt. Can. II, 176, t. 78 B.  
(H. de la Perraudière.)

Teneriffa : Agua Manza, in convalle superiore.

8 julii.

Étiquette Plantes des Canaries, 1855

E. Bourgeau. - Pl. Armeniaca 1862.

*Noea Tournefortii* Moq.-And.

(Boiss.)

In collibus aridis prope Baïbout.

16 Julii.

Étiquette Plantes d'Arménie, 1862

E. Bourgeau. - Pl. d'Espagne 1863.

2454. *Erica australis* L.

(Cass.)

Coteaux au Puerto de Miravete.

8 Mai.

Étiquette Plantes d'Espagne, 1863



E. Bourgeau. Fl. de l'Île de Rhodes 1870.  
412. *Styrax officinalis* L.  
(Boiss.)  
Forêt de Mont Santo Elio près Salakos.  
3 Juin.

Étiquette Plantes de l'île de Rhodes, 1870

E. Bourgeau, Planta Canarienses N° 412.  
*Conium tabulare*, Webb.  
Generiffa: in rupibus.  
San Juan de la Rambla Julio 1846.

Étiquette Plantes des Canaries, 1846

2769 *Dianthus barbatus* Boiss.  
Paturay à l'Escorial. 3 Jul. 54  
Bourgeau

Étiquette autographe